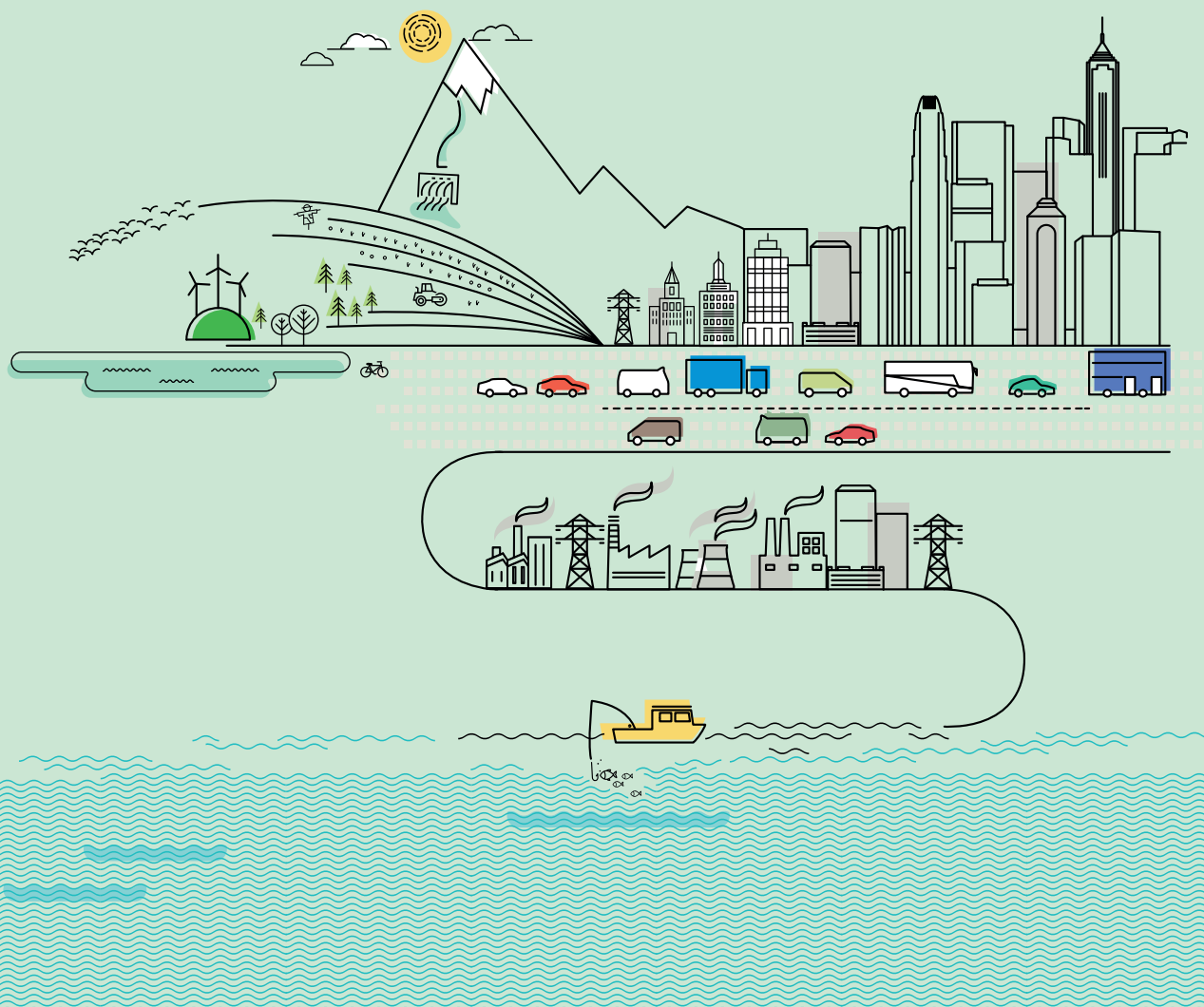


# Protocolul privind evaluarea strategică de mediu

## Fapte și beneficii



## APRECIERI

Această publicație a fost produsă de Secretariatul Comisiei Economice pentru Europa a Organizației Națiunilor Unite (CEE-ONU) la Protocolul privind evaluarea strategică de mediu la Convenția privind evaluarea impactului asupra mediului în context transfrontalier (Convenția Espoo), în colaborare cu Zoï Environment Network, în cadrul Proiectului "Ecologizarea Economiei în Vecinătatea Estică" (EaP GREEN). Proiectul EaP GREEN este finanțat de Uniunea Europeană și implementat de patru parteneri: OCDE, CEE-ONU, PNUM și ONUDI.

Scopul general al Proiectului EaP GREEN este de a susține cele șale țări ale Parteneriatului Estic al Uniunii Europene (EaP) – Armenia, Azerbaidjan, Belarus, Georgia, Republica Moldova și Ucraina – în decuplarea creșterii economice de la degradarea mediului și epuizarea resurselor. Mai concret, scopul Proiectului EaP GREEN este de a:

- integra consumul și producerea durabilă (CPD) în planurile de dezvoltare, în legislația și cadrele de reglementare naționale în vederea asigurării unei baze juridice solide pentru elaborarea politicilor viitoare în corespundere cu acordurile și procesele regionale și internaționale și în concordanță cu acquis-ul UE în domeniile de politică relevante;
- promova utilizarea Evaluării strategice de mediu (ESM) și Evaluării impactului asupra mediului (EIM) drept instrumente de planificare esențiale pentru dezvoltarea economică durabilă din punct de vedere al mediului
- realiza trecerea la economia verde prin adoptarea practicilor de consum și producere durabilă în sectoarele economice selectate (industrie, agricultură, producere și procesare a produselor alimentare, construcții)

Proiectul EaP GREEN este structurat în jurul a trei componente:

- Instrumente de guvernare și finanțare
- ESM și EIM: însoțirea implementării politicii CPD
- Proiecte demonstrative

EaP GREEN susține angajamentul țărilor partenere de a întreprinde pași înspre economia verde, precum se constată în Declarația Comună a Summit-ului Parteneriatului Estic de la Varșovia și în Declarația celei de-a Șaptea Conferințe Ministeriale "Mediu pentru Europa", desfășurată în Astana (septembrie 2011). Obiectivele sale sunt în concordanță cu viziunea convenită în documentul final al Summit-ului Rio+20.

Asistența CEE-ONU în cadrul Proiectului EaP GREEN se axează pe trei direcții principale:

1. Revizuirea cadrelor legislative și de reglementare naționale existente, inclusiv analizele legislative ale ESM și, după caz, ale EIM, elaborarea actelor legislative cu privire la ESM și analiza generală subregională
2. Dezvoltarea capacităților privind procedurile ESM/EIM, inclusiv acordarea instruirii la nivel național și sub-național în domeniul ESM; elaborarea documentelor de orientare (ghidurilor) naționale; desfășurarea evenimentelor de coordonare și schimb de experiență; pilotarea ESM-lor
3. Consolidarea capacităților administrative prin intermediul analizelor legislative menționate mai sus, atelierelor de instruire, proiectelor pilot și facilitarea dialogului de politică

Activitățile conexe sunt legate de planul de lucru din cadrul Convenției Espoo a CEE-ONU și contribuie la promovarea ratificării și implementării Protocolului privind ESM.

**Grafică:** Carolyne Daniel, A. Papanastasiou, J. Wille (Zoï Environment Network),

**Redactor text în varianta engleză:** Geoff Hughes (Zoï Environment Network)

**Concept:** Elena Santer (UNECE)

**Text:** Elena Santer, Martin Smutny (Integra Consulting Ltd.), Oksana Yakovenko (Zoï Environment Network), Christina Stuhlberger (Zoï Environment Network)

**Manager de Proiect:** Christina Stuhlberger (Zoï Environment Network)

**Supervizare și contribuții:** Tea Aulavuo (UNECE), Secretar al Convenției de la Espoo și al Protocolului privind Evaluarea Strategică de Mediu

**Contribuitori:** Aphrodite Smagadi (UNECE), Maia Gachechiladze-Bozhesku (Ecoline International Ltd), Dmytro Skrylnikov (Ucraina), Jiri Dusik (Integra Consulting Ltd.)

## DECLARAȚIE DE DECLINARE A RESPONSABILITĂȚII

Conținutul prezentei publicații nu reflectă neapărat opiniile oficiale ale CEE-ONU, Uniunii Europene sau ale altor parteneri de implementare. Nici CEE-ONU, și nici alți parteneri de implementare a Proiectului EaP GREEN nu poartă răspundere pentru utilizarea informației conținute în prezentul raport.



## CONȚINUT

	PREFAȚĂ.....	2
01	CE ESTE EVALUAREA STRATEGICĂ DE MEDIU?.....	3
02	CE ESTE PROTOCOLUL CEE-ONU PRIVIND ESM? .....	4
03	CÂND ESTE ESM APLICATĂ? .....	6
04	CE PLANURI, PROGRAME ȘI DOCUMENTE NECESITĂ EFECTUAREA ESM?.....	8
05	PROCEDURA ESM STABILITĂ PRIN PROTOCOLUL CEE-ONU PRIVIND ESM .....	10
06	CARE SUNT BENEFICIILE INSTRUMENTULUI ESM?.. .....	12
07	CUM POATE O ȚARĂ ADERA LA PROTOCOLUL PRIVIND ESM?.....	26



## PREFAȚĂ

Această broșură a fost elaborată de Secretariatul Comisiei Economice pentru Europa a Organizației Națiunilor Unite (CEE-ONU) la Protocolul privind evaluarea strategică de mediu (Protocolul privind ESM) la Convenția privind Evaluarea Impactului asupra mediului în context transfrontalier (Convenția de la Espoo), cu susținerea consultanților și finanțare din partea Programului UE “Ecologizarea economiilor în țările de vecinătate estică” (EaP GREEN). Broșura vine ca răspuns la solicitarea din partea Biroului în cadrul tratatelor de a produce materiale pentru promovarea ratificării și implementării Protocolului și de a spori gradul de sensibilizare a guvernelor, publicului și altor factori implicați despre beneficiile ESM.

Broșura este destinată autorităților, dar și publicului și altor factori implicați din țările care se află în procesul creării sistemelor ESM naționale și/sau promovează implementarea sistematică a acestora. Broșura vine în ajutor țărilor la pregătirea pentru aderarea la Protocolul privind ESM.

Broșura prezintă procedura ESM, precum este stabilită în Protocol, făcând referință la prevederile acestuia<sup>1</sup>, precum și la beneficiile ESM, rectificând totodată concepțiile greșite referitoare la procedura respectivă. Aceasta oferă de asemenea informație de bază privind originile ESM și exemple practice de implementare a ESM. În final, broșura prezintă pașii ce urmează a fi întreprinși de guvernele care planifică să adere la Protocol.

## 01 CE ESTE EVALUAREA STRATEGICĂ DE MEDIU?

Guvernele conturează viitorul comunităților prin definirea strategiilor de dezvoltare pentru țări și regiuni. Aceste planuri și programe guvernamentale, precum și politicile și legislația stabilesc baza viitoarelor decizii cu privire la proiecte în diverse domenii, precum agricultura, sectorul energetic, industria, transporturile, dezvoltarea regională, exploatarea terenurilor, managementul deșeurilor sau managementul apelor. Aceste documente strategice au o influență mare asupra deciziilor viitoare, care afectează viețile oamenilor. Astfel, este de o importanță esențială ca considerentele de mediu și sănătate să fie printre factorii procesului decizional. Pentru a asigura aceasta, multe țări aplică un instrument de planificare sistematic și anticipativ, denumit Evaluarea strategică de mediu, sau, prescurtat - ESM.

ESM este o procedură aplicată pas cu pas pentru a analiza și comunica considerentele de mediu și sănătate legate de strategiile, planurile și programele de dezvoltare elaborate de guverne. Aceste considerente sunt colectate în consultare cu autoritățile relevante și cu publicul, astfel încât factorii de decizie să poată compara toate argumentele pro și contra ale fiecărei opțiuni de planificare. Prin urmare, ESM îmbunătățește transparența și sporește încrederea publicului în procesul decizional. ESM este un instrument pentru guverne ca să asigure opțiuni de dezvoltare economică solidă care aduc beneficii sănătății umane și mediului, deopotrivă.

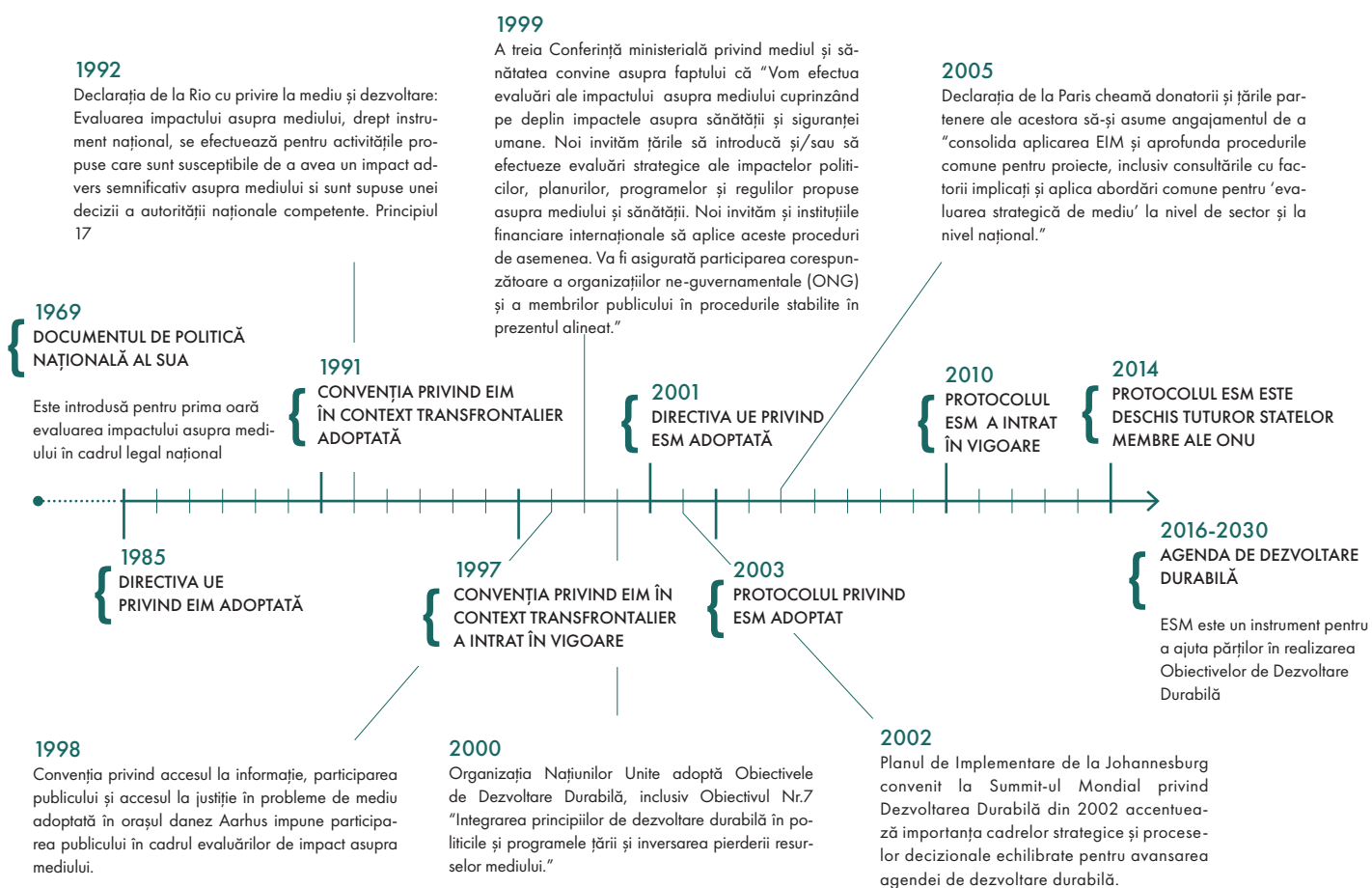
### DEFINIȚIA ESM

Protocolul privind ESM al CEE-ONU definește evaluarea strategică de mediu drept "...evaluarea efectelor probabile asupra mediului, inclusiv a efectelor asupra sănătății, care cuprinde determinarea domeniului de aplicare al unui raport de mediu și pregătirea acestuia, asigurarea participării și consultării cu publicul și luarea în considerație a raportului de mediu și a rezultatelor participării și consultării cu publicul într-un plan sau program." (Articolul 2.6)

Protocolul privind ESM este un acord internațional care prevede obligațiile legale și cadrul de procedură pentru implementarea ESM în țările care sunt parte la acesta. Protocolul este deschis tuturor statelor membre ale Organizației Națiunilor Unite. Acesta formulează cerințele pentru implementarea ESM, inclusiv cele cu caracter procedural sau metodologic. Materialul de orientare/ghidare, precum Manualul-resursă în susținerea aplicării Protocolului privind ESM (2011)<sup>2</sup> și Manualul-resursă simplificat (2012)<sup>3</sup> oferă referințe utile pentru desfășurarea ESM.

Protocolul a fost negociat în cadrul Convenției CEE-ONU privind evaluarea impactului asupra mediului în context transfrontalier (Convenția de la Espoo) din 1991 pentru a extinde domeniul de aplicare al Convenției, dar este un instrument distinct din punct de vedere juridic. Aceasta înseamnă că o țară poate adera la Protocol fără a fi parte la Convenție. Mai mult ca atât, spre deosebire de Convenție, care se aplică doar activităților propuse care sunt susceptibile de a cauza un impact advers semnificativ dincolo de frontierele naționale, Protocolul se aplică preponderent planurilor și programelor interne. În cazul în care efectele transfrontaliere sunt probabile, Protocolul prevede de asemenea consultări transfrontaliere (Articolul 10).

Protocolul este asemănător cu Directiva Uniunii Europene privind ESM,<sup>4</sup> dar are trăsături distinctive, precum pune un accent special pe impactele asupra sănătății, de rând cu impactele asupra mediului. Prevederile Protocolului privind participarea largă a publicului au rezultat din consultările Convenției



CEE-ONU privind accesul la informație, participarea publicului în procesul decizional și accesul la justiție în probleme de mediu (Convenția de la Aarhus) pe parcursul negocierii Protocolului. În final, Protocolul stabilește un cadru neobligatoriu pentru evaluarea politicilor și legislației.

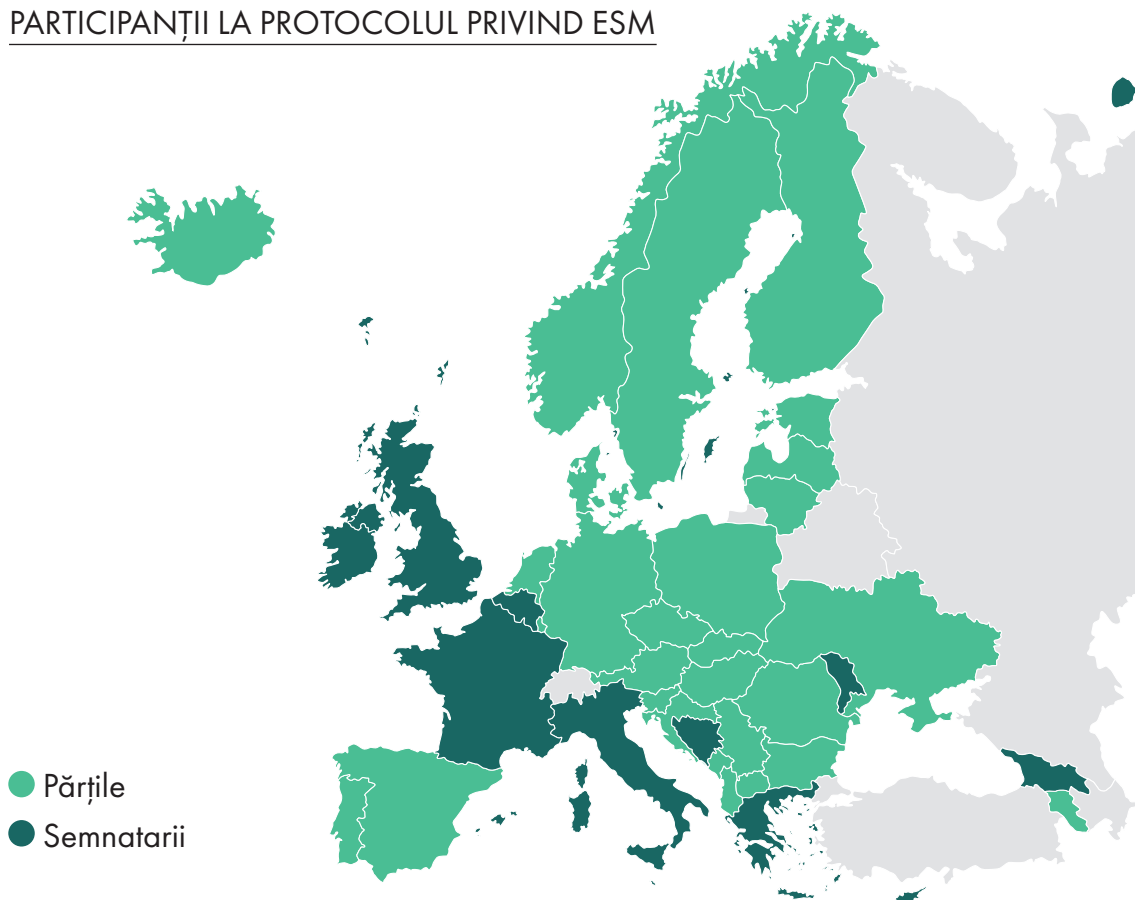
Protocolul este considerat de părțile sale drept instrument cheie pentru dezvoltarea durabilă. Se preconizează că implementarea acestuia va ajuta țărilor să realizeze Obiectivele de Dezvoltare Durabilă și țintele lor precum sunt stabilite în Agenda de Dezvoltare Durabilă – 2030, care a intrat în vigoare în ianuarie 2016 și va ghida deciziile guvernelor – membre ale Organizației Națiunilor Unite pe parcursul următorilor 15 ani și mai apoi.

### DATE DE BAZĂ

Protocolul ESM:

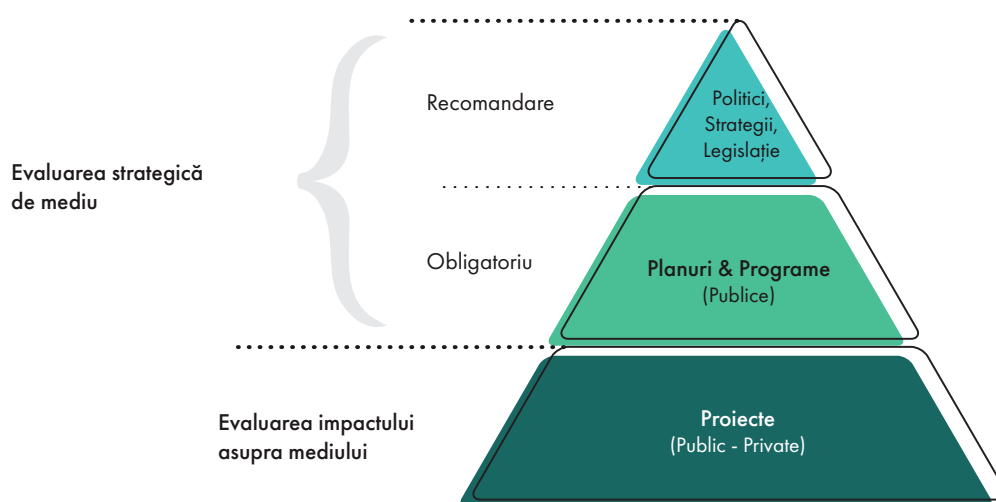
- A fost adoptat în 2003 la Kiev
- Este în vigoare din 2010
- Este deschis tuturor statelor membre ale Organizației Națiunilor Unite
- Are 28 părți (la data de 30 martie 2016)<sup>5</sup>

### PARTICIPANȚII LA PROTOCOLUL PRIVIND ESM



### 03 CÂND ESTE APLICATĂ ESM?

În comparație cu evaluarea impactului asupra mediului (EIM) a unui proiect individual, ESM intervine la o etapă mult mai timpurie în procesul decizional. Aceasta permite ESM să prevină efectele ireversibile și erorile costisitoare cauzate de planificarea proastă. ESM este aplicată de asemenea la un nivel de planificare și elaborare a programului care stabilește cadrul pentru viitoarele proiecte supuse EIM și potențial pentru multe alte acțiuni care pot avea un impact asupra mediului. Potențialul pentru beneficiul mediului este mult mai înalt în cazul ESM decât în cel al EIM – elaborarea unei politici mai durabile în domeniul transporturilor mai degrabă decât pur și simplu minimizarea impactului construcției unui drum asupra mediului, spre exemplu.



La nivel practic, procedurile ESM trebuie să fie inițiate împreună (sau la un interval mic) cu procesul de planificare sau de elaborare a programului. Această abordare oferă oportunitatea de a integra contribuțiile ESM în plan sau program pe parcursul pregătirii acestuia și, astfel, asigură ca rezultatele ESM să fie examinate în mod corespunzător la adoptarea unui document strategic, sau chiar înainte de adoptarea acestuia.



## CONTEXTUL ESM ȘI AL PROTOCOLULUI

ESM a evoluat în mare măsură drept extindere a principiilor de evaluare a impactului asupra mediului la nivel de proiect spre planificarea strategică la nivel național și local.

EIM a fost introdusă la sfârșitul anilor 1960 în Statele Unite, drept instrument pentru previziunea impactelor activităților industriale asupra mediului și identificarea oportunităților pentru atenuarea impactelor negative și sporirea impactelor pozitive ale acestor activități. În anii 1970 și la începutul anilor 1980, EIM a fost utilizată din ce în ce mai mult în multe alte țări. Către mijlocul anilor 1980, EIM a fost instituită în toată Europa. Țările Uniunii Europene au adoptat Directiva Comisiei Europene privind EIM (85/337/CEE), iar țările din Europa de Est, Caucaz și Asia Centrală<sup>6</sup> au elaborat schemele lor specifice pentru Evaluarea impactului asupra mediului (OVOS)<sup>7</sup> și Expertiza Ecologică de Stat (EES). Către începutul anilor 1990, erau aplicate proceduri asemănătoare cu EIM în toate țările CEE-ONU. Pentru a aborda preocupările legate de mediu ale proiectelor care se extind dincolo de hotarele naționale, țările au negociat, sub auspiciile CEE-ONU, Convenția privind ESM în context transfrontalier sau Convenția de la Espoo. Convenția a fost semnată la Espoo, Finlanda, în anul 1991 și a intrat în vigoare în 1997. Până la începutul anului 2016, 45 state, inclusiv Uniunea Europeană, au ratificat Convenția.

Către sfârșitul anilor 1970 și la începutul anilor 1980, guvernele au observat anumite deficiențe în capacitatea schemelor EIM la nivel de proiect pentru protejarea suficientă a mediului: deciziile care eșuau să prevină (sau cauzau) consecințele adverse asupra mediului fuseseră adoptate mai înainte la nivel de politică sau strategie, iar EIM putea aborda doar impactele reduse dintr-o zonă geografică relativ îngustă. Aceasta a condus la elaborarea Concepțului ESM urmând abordările folosite în planificarea regională și de amenajare a teritoriului.

Către începutul anilor 1990, prevederile ESM au fost introduse în cadrul legal național din Canada, Republica Cehă, Danemarca, Marea Britanie și Statele Unite. În cadrul legal era stipulată obligația față de ESM în cadrul unei "evaluări a durabilității". În 2001, Comisia Europeană a adoptat Directiva CE (2001/42/CE) privind evaluarea efectelor anumitor planuri și programe asupra mediului (așa-numita Directivă ESM). La acel moment, statele membre ale Uniunii Europene au trebuit să încorporeze Directiva ESM în legislațiile lor până în anul 2004.

Inspirat de Conferința Națiunilor Unite privind Mediul și Dezvoltarea (Rio de Janeiro, Brazilia, 1992), în particular de principiile 4 și 10 ale Declarației de la Rio și Agenda 21, precum și de rezultatele celei de-a treia Conferințe Ministeriale privind Mediul și Sănătatea (Londra, 1999) și de Summit-ul Mondial privind Dezvoltarea Durabilă (Johannesburg, Africa de Sud, 2002), a fost impus un cadrul legal internațional privind ESM. În consecință, Convenția de la Espoo a fost complementată cu Protocolul privind ESM al CEE-ONU, care a fost semnat la Kiev, Ucraina, de către 38 țări, inclusiv de Uniunea Europeană, în mai 2003. Protocolul privind ESM a intrat în vigoare în anul 2010.

## 04 CE PLANURI, PROGRAME ȘI DOCUMENTE STRATEGICE NECESITĂ ESM?

În conformitate cu Protocolul, ESM este obligatorie pentru planurile și programele guvernamentale<sup>8</sup> (**Articolul 2.5**) și pentru modificările acestora în treisprezece sectoare economice în cazul în care planurile și programele definesc cadrul în care va putea fi autorizată în viitor punerea în aplicare a proiectelor concrete ce necesită efectuarea EIM în temeiul legislației naționale (**Articolul 4.2**).

Pentru planurile și programele din alte sectoare economice, precum și pentru planurile și programele care determină utilizarea unor zone mici la nivel local și pentru modificări minore, ESM nu se aplică în mod automat. Guvernele trebuie să determine dacă ESM este obligatorie sau nu. Acest proces este denumit screening (**Articolul 4.4**). Dacă un plan sau un program, sau modificarea minoră a acestuia este susceptibil de a avea efecte semnificative asupra mediului, inclusiv asupra sănătății, atunci ESM trebuie să fie aplicată (**Articolul 5.1**).

### ESM ESTE OBLIGATORIE PENTRU PLANURILE ȘI PROGRAMELE DIN SECTOARELE:

- Agricultură
- Silvicultură
- Piscicultură
- Energetic
- Industrie, inclusiv industria minieră
- Transporturi
- Dezvoltare regională
- Managementul deșeurilor
- Managementul apelor
- Telecomunicații
- Turism
- Planificare urbană și rurală
- Exploatarea terenurilor

Sunt scutite de aplicare ESM două tipuri de planuri și programe:

- Planurile și programele care servesc exclusiv scopului de apărare națională și protecție civilă în situații de urgență (**Articolul 4.5**)
- Planurile și programele pur financiare sau bugetare (**Articolul 4.5**).

Protocolul privind ESM se aplică la planurile și programele elaborate de autoritățile publice la nivel național și local. Protocolul nu este aplicabil pentru documentele strategice deja existente, care au fost adoptate de o țară înainte de aderarea la Protocol, ci doar pentru planurile și programele noi propuse.

## 04 ÎNTREBARE 1:

*Este necesară efectuarea ESM doar pentru documentele care poartă denumirea "plan" sau "program"?*

### RĂSPUNS:

Un număr mare de documente strategice au caracteristicile planurilor, programelor și politicilor, precum sunt definite în Protocol și în Directiva ESM și astfel trebuie să fie supuse ESM. Deseori, aceste documente poartă diverse titluri, cum ar fi "strategii", "concepte", "orientări" sau "condiții". Nu denumirea/titlul, ci caracterul și conținutul documentului determină dacă ESM trebuie să fie efectuată sau nu în fiecare caz particular. Protocolul concretizează faptul că noțiunea "planuri și programe" include acele planuri și programe (și orice modificări ale acestora) care sunt impuse de procedurile legislative, de reglementare sau administrative, și care sunt supuse pregătirii și/sau adoptării de către o autoritate sau sunt pregătite de către o autoritate pentru adoptare, printr-o procedură oficială, de parlament sau guvern (**Articolul 2.5**).

Sursa: Prima evaluare a implementării Protocolului privind evaluarea strategică de mediu (2010-2012)

# E XEMPLUL 1: PLANURILE ȘI PROGRAMELE CARE SUNT SUPUSE ESM ÎN DIFERITE ȚĂRI

## ESM-uri INTERNE

Danemarca: Planurile investiționale anuale ale Ministerului transporturilor

Franța: Planurile de gestionare forestieră (inclusiv a pădurilor în proprietate privată)

Ungaria: Planurile pentru încurajarea investițiilor

Polonia: Programele de renovare a zonelor urbane

Montenegro: Programul de explorare și extracție off-shore a hidrocarburilor

Sursa: Prof. Jerzy Jendroska (Polonia)<sup>9</sup>

## ESM-uri TRANSFRONTALIERE

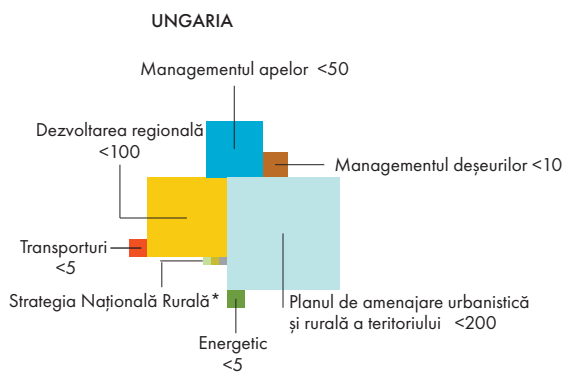
Germania: Planul sectorial pentru activitatea de minerit în Nochten

Finlanda: Planul de amenajare a teritoriului pentru Hankivi în legătură cu noua centrală nucleară

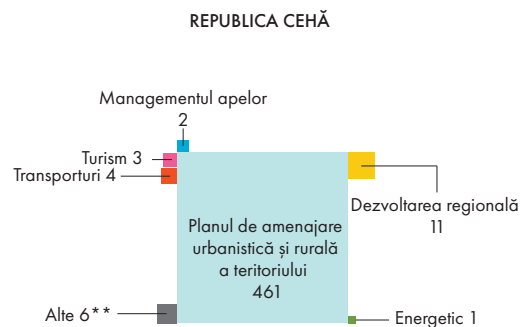
planificată în Republica Cehă: Actualizarea conceptului de planificare energetică al regiunii Liberec

Sursa: Prima evaluare a implementării Protocolului privind Evaluarea strategică de mediu (2010-2012)<sup>10</sup>

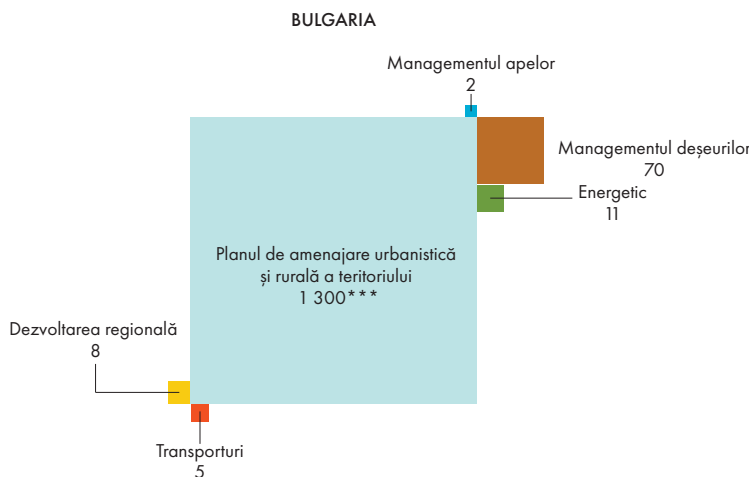
Numărul procedurilor ESM inițiate  
în țările selectate în 2010-2012



\*Include Agricultură 1, Silvicultură 1, Piscicultură 1



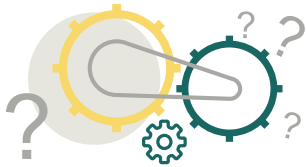
\*\*Protecția aerului 4, Protecția naturii 2



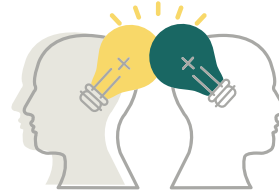
\*\*\*Planurile de amenajare urbanistică și rurală a teritoriului sau de exploatare funciară supuse ESM include preponderent planuri detaliate pentru exploatarea funciară a teritoriilor mici. Însă aceste planuri stabilesc cadrul pentru elaborarea diferitor propuneri investiționale – proiecte de producere a energiei, de construcție a drumurilor, de dezvoltare urbană a satelor de recreație și complexelor hoteliere.

# 05 PROCEDURA ESM STABILITĂ ÎN PROTOCOLUL CEE-ONU PRIVIND ESM

05  
Determinarea necesității desfășurării ESM



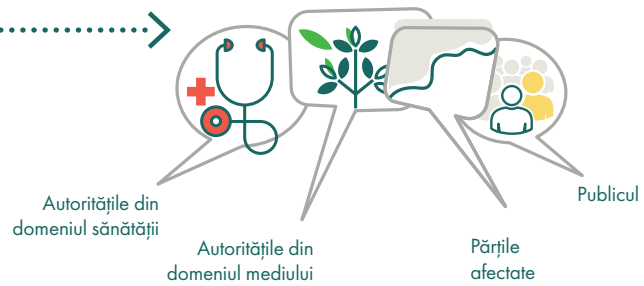
01  
Definirea domeniului de aplicare



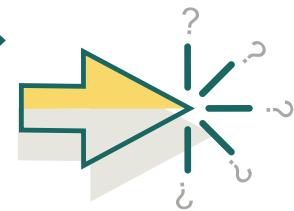
02  
Raportul de mediu



03  
Consultări



04  
Aprobarea deciziei



05  
Monitorizarea



## 01 Definierea domeniului de aplicare

Atunci când este stabilit faptul că un plan sau program anumit cade în sfera de aplicare a Protocolului, Evaluarea strategică de mediu pentru planul sau programul respectiv începe cu definirea domeniului de aplicare (scoping) (Articolul 6). La etapa de definire a domeniului de aplicare sunt definite problemele de mediu și sănătate legate de implementarea planului sau programului, care necesită să fie abordate în evaluare în continuare. Stabilirea unui domeniu de aplicare clar al ESM la o etapă timpurie contribuie la focusarea lucrului pe aspectele care sunt într-adevăr importante, precum și la utilizarea eficientă a resurselor. Autoritățile din domeniul mediului și sănătății, precum și publicul trebuie să fie consultați la etapa de definire a domeniului de aplicare a ESM.

## 02 Raportul de mediu

Având la mână informația obținută la etapa de definire a domeniului de aplicare, experții analizează planul sau programul pentru a determina efectele potențiale ale acestuia asupra mediului și sănătății și elaborează măsuri de atenuare și opțiuni de planificare alternative care pot reduce efectele negative și spori efectele pozitive. Toate constatările trebuie să fie documentate și prezentate într-un raport de mediu (Articolul 7). Protocolul privind ESM concretizează informația care urmează să fie inclusă. Raportul de mediu, oferă autorităților care trebuie să ia o decizie privind adoptarea unui plan sau program, să zicem, spre exemplu, autorităților din Ministerul energetic sau Ministerul transporturilor, informație valoroasă pentru a le ajuta să examineze efectele asupra mediului și sănătății, astfel încât să aprobe cea mai bună decizie pentru comunitatea lor.

## 03 Consultările

Înainte de aprobarea oricărei decizii, autoritățile din domeniul mediului și sănătății trebuie să fie consultate în ce privește constatările raportului de mediu, iar publicul vizat trebuie să fie invitat pentru a exprima opiniile lor (Articolele 8 și 9). Țările vecine trebuie să poată împărtăși de asemenea preocupările lor în cazurile în care se preconizează impacte transfrontaliere (Articolul 10). Aceste consultări sunt hotărâtoare în cadrul ESM și sunt desfășurate pe parcursul întregului proces pentru a produce rezultate cât mai transparente și mai cuprinzătoare posibil.

## 04 Aprobarea deciziei

Rezultatele consultărilor nu sunt obligatorii, însă factorii de decizie examinează toate opțiunile înainte de a aproba o decizie finală. Aceștia trebuie să informeze de asemenea autoritățile din domeniul mediului și sănătății, precum și publicul despre decizia finală aprobată (Articolul 11).

## 05 Monitorizarea

Odată ce decizia este aprobată, Părțile sunt responsabile pentru monitorizarea efectelor planului sau programului adoptat și pentru punerea rezultatelor monitorizării la dispoziția publicului (Articolul 12).

## 06 CARE SUNT BENEFICIILE ESM?

### ESM ASIGURĂ UN NIVEL ÎNALT DE PROTECȚIE A MEDIULUI

ESM identifică efectele probabile semnificative asupra mediului și sănătății ale opțiunilor de dezvoltare strategică propuse. Aceasta înzestrează autoritățile de planificare cu propuneri pentru atenuarea acestor efecte și deschide planificarea pentru oportunitățile de dezvoltare alternative. Cu această informație, autoritățile de planificare sunt capabile să asigure reducerea sau evitarea consecințelor grave și ireversibile ale dezvoltării, să salvgardeze ariile și sit-urile protejate și să mențină habitatele de importanță critică și alte arii care sunt importante pentru conservarea biodiversității.

### 06 ÎNTREBARE 2:

*Este implementarea ESM dificilă și împovărătoare?*

#### RĂSPUNS:

ESM nu este un studiu de cercetare îndelungat și complicat, ci un instrument practic pentru îmbunătățirea procesului decizional la nivel strategic, prin evidențierea riscurilor potențiale de mediu și sănătate asociate cu implementarea planurilor sau programelor. ESM focusează planificarea mai degrabă în jurul a câteva aspecte importante unde pot apare efecte majore, decât să cuprindă toate consecințele posibile care ar putea apare. Aceasta face ESM eficientă din punct de vedere al costurilor și economisește timp și bani. Pe măsură ce instituțiile și practicienii acumulează experiență, ESM poate deveni mai complexă, aliniindu-se la capacitatea celor responsabili și la cunoștințele acumulate în timp.

#### EXEMPLUL 2:

##### CONTRIBUȚIA ESM LA INCORPORAREA CONSIDERENTELOR DE MEDIU ÎN PLANURILE DE DEZVOLTARE ECONOMICĂ

În Bulgaria, ca rezultat al efectuării ESM, proiectul Planului Național de Acțiuni privind Energia Regenerabilă (2011–2020) a inclus unele restricții și interdicții pentru elaborarea proiectelor de energie regenerabilă în unele zone specifice.

În mod similar, în Danemarca, procedura ESM a condus la excluderea unei locații pentru parcurile eoliene din cauza nivelului înalt de zgomot care ar perturba habitatele umane din apropiere.

În baza concluziilor ESM, în Ungaria, autoritățile au respins în întregime planului de dezvoltare a așezării (settlement development plan) al satului Pilisszentkereszt pentru a preveni impactele negative asupra mediului asociate cu proiectele de construcție planificate.

În Olanda, o evaluare strategică de mediu (ESM) a avut drept rezultat introducerea unor modificări în politica strategică națională cu privire la conducte: anumite rute ale conductelor au fost schimbate sau abandonate din motive de siguranță a mediului.

O ESM din România a modificat Planul general de protecție și reabilitare a zonei de coastă pentru a proteja un sit natural existent din cadrul rețelei Natura 2000.

Sursa: Prima evaluare a implementării Protocolului privind evaluarea strategică de mediu (2010-2012)<sup>12</sup>

## ESM PROMOVEAZĂ DEZVOLTAREA ECONOMICĂ DURABILĂ ȘI FACILITEAZĂ ECOLOGIZAREA ECONOMIEI

ESM oferă planificatorilor un instrument care permite realizarea obiectivelor de mediu (precum protecția biodiversității, eficiența energetică sporită sau atenuarea schimbărilor climatice) în tandem cu interesele și scopurile economice. Aceasta contribuie la realizarea țintelor de ecologizare a economiei prin examinarea alternativelor durabile și încurajarea căutării de opțiuni reciproc avantajoase pentru dezvoltarea economică viitoare în cadrul capacității de rezistență a ecosistemelor.

### 06 ÎNTREBARE 3:

*Este ESM un instrument elitist și costisitor pentru țările bogate?*

#### RĂSPUNS:

Costurile ESM variază odată cu domeniul de aplicare și complexitatea ESM, care, la rândul lor, depind de scara planului sau programului evaluat, de numărul alternativelor care urmează să fie evaluate, precum și de metodologia ESM selectată, specifică planului. Protocolul privind ESM nu prescrie o metodologie concretă, ci permite Părților să utilizeze o procedură care se potrivește capacităților și contextului economic al acestora. Prin urmare, dacă o țară este capabilă să elaboreze un plan sau program, aceasta trebuie să fie capabilă și să desfășoare ESM.

Conform unui studiu al ESM în Uniunea Europeană, costurile efectuării ESM variază între 5 și 10 la sută din costul planificării și sunt marginale în comparație cu costurile implementării planurilor sau programelor (i.e. finanțarea tuturor activităților și proiectelor propuse în documentul de planificare). În cazurile în care ESM poate fi efectuată fără modelare costisitoare sau alte instrumente complexe de procesare a datelor, aceste costuri sunt preponderent asociate cu onorariile pentru practicienii ESM angajați în multe țări de autoritățile de planificare pentru a desfășura procedurile ESM. Experiența a demonstrat că ESM-le municipale mici pot fi efectuate în mai puțin de 30 zile lucrătoare. ESM-le de scară medie necesită 50-100 zile lucrătoare, iar ESM-le de scară mare, mai complexe, necesită între 150 și 300 zile lucrătoare, în funcție de volumul informației care urmează să fie procesată.

Sursa: Comisia UE, ESM – costuri și beneficii<sup>14</sup>

## ESM ÎMBUNĂTĂȚEȘTE PLANIFICAREA ȘI PROGRAMAREA

În general, ESM îmbunătățește calitatea generală a proceselor de planificare și programare, introducând orientarea, adăugând rigurozitate și creând deschidere către alternativele care sunt nu doar robuste din punct de vedere al mediului, ci și deseori mai eficiente din punct de vedere al costurilor. Aceasta îi încurajează pe planificatori să examineze un șir de riscuri și oportunități pentru forme de dezvoltare mai durabile.

Pentru țările în care procedurile de planificare încă nu sunt codificate și reprezintă un labirint de acțiuni diferite, acest beneficiu este relevant în particular. Introducerea unui cadru ESM bine structurat în aceste țări face planificarea mai sistematică, mai puțin sporadică și, în final, mai efectivă.

### 06 ÎNTREBARE 4:

*Tergiversează ESM procesul de planificare?*

#### RĂSPUNS:

Un șir de pași de planificare și programare au legături logice cu procedura ESM. Prin urmare, este mai efectiv de integrat ESM în planificare în loc să le efectuezi mai întâi pe una, și apoi pe cealaltă. Aceasta economisește timp și menține costurile adiționale pentru procedura de planificare la un nivel modest. Planificarea și ESM pot partaja eforturile, spre exemplu la desfășurarea proceselor, precum sunt completarea solicitărilor, desfășurarea consultărilor cu autoritățile naționale și cu publicul și efectuarea analizei. Echipele de planificare și ESM se pot informa reciproc despre constatările obținute pe măsură ce progresează și pot crea un proces iterativ care permite ca constatările ESM să fie integrate în elaborarea planului sau programului. Experiența a demonstrat că pentru procedurile de planificare cu o durată de 1-2 ani, exercițiul ESM aproape niciodată nu prelungește procesul de planificare atunci când acesta este integrat în procedura de planificare.

Sursa: CEE-ONU Manualul – resursă în susținerea aplicării Protocolului privind ESM (2011)<sup>13</sup>

#### EXEMPLUL 3:

##### REPUBLICA MOLDOVA

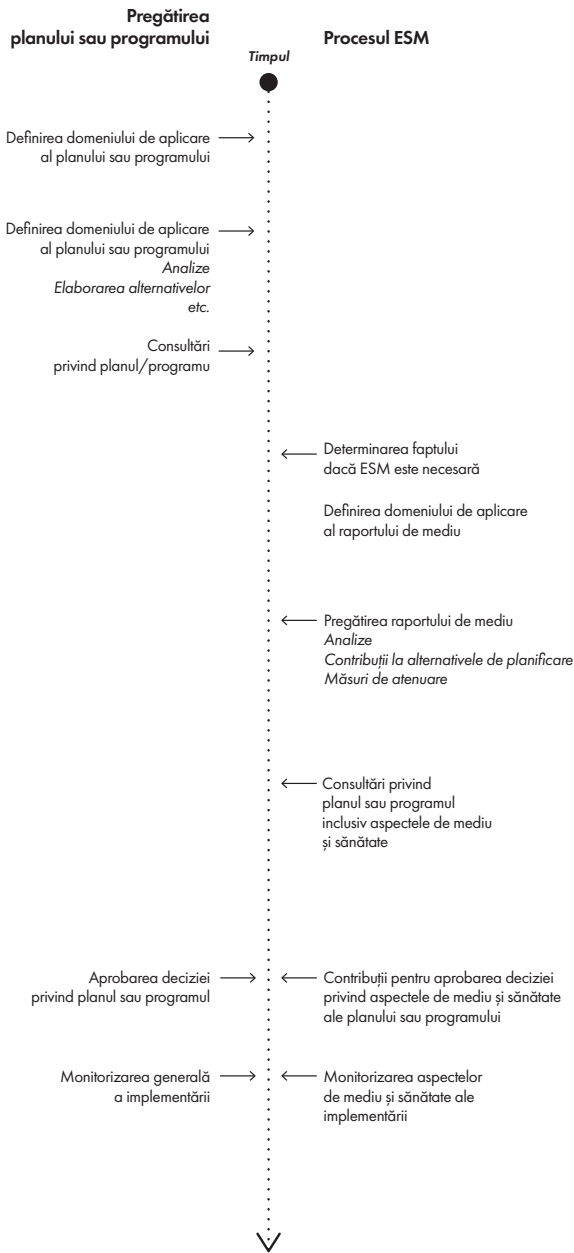
Evaluarea ESM a Planului Urbanistic General al orașului Orhei a ajutat echipei implicate în elaborarea Planului să identifice problemele de mediu majore, să obțină date noi despre mediu și să pregătească hărțile legate de mediu care combină datele despre afaceri și opțiunile de dezvoltare cu locațiile și hotarele ariilor naturale, bazinelor hidrografice și ariile de protecție a naturii, precum și cu datele privind poluarea aerului și apei. Această informație a avansat considerabil capitolul dedicat mediului al Planului General. ESM a contribuit de asemenea la îmbunătățirea schemelor rutiere și a susținut justificarea introducerii schemelor adecvate de gestionare a deșeurilor, precum și a indicat locurile unde nu pot fi amplasate facilitățile de gestionare a deșeurilor. În baza informației din raportul ESM, administrația orașului Orhei este acum capabilă să adreseze solicitări fondurilor de stat administrate de guvernului central și donatorilor pentru alocarea resurselor necesare pentru schemele rutiere și de gestionare a deșeurilor din oraș.

Identificarea datelor lipsă pe parcursul ESM a facilitat îmbunătățiri în schemele de colectare și agregare periodică a datelor statistice atât pentru nivelul local, cât și național. Ca rezultat al ESM, vor fi făcute disponibile datele privind nivelele de zgomot și impactele operațiunilor de extragere la cariera de piatră asupra zonelor urbane învecinate.

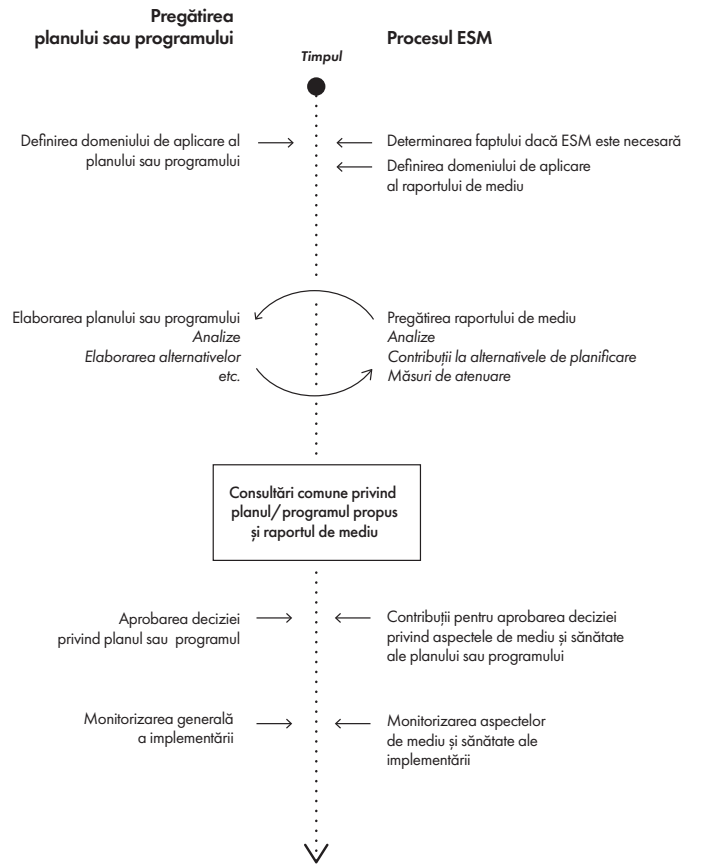
Sursa: Ministerul mediului al Republicii Moldova



ESM efectuată după ce planul sau programul este elaborat (ESM ex-post)



ESM efectuată în paralel cu pregătirea planului sau programului



## ESM CONDUCE LA UN PROCES DECIZIONAL MAI EFICIENT

ESM abilitază planificatorii să ia în considerație problemele de mediu și sănătate înainte ca deciziile să fie aprobate, când mai multe alternative sunt încă deschise spre examinare. ESM permite de asemenea incorporarea ulterioară a problemelor de interes la diferite etape și nivele ale procesului decizional. Un proces decizional mai bun și mai coerent la nivel de plan sau program conduce la mai puține petiții și discuții la nivel operațional. Astfel de procese decizionale economisesc timpul și, prin urmare, sunt cost-efective.

### 06 ÎNTREBARE 5:

*Transferă ESM puterea decizională de la autoritatea de planificare la ministerul responsabil de mediu?*

### RĂSPUNS:

Protocolul privind ESM stipulează care planuri și programe sunt supuse procedurii ESM și prevede consultarea obligatorie cu autoritățile în domeniile mediului și sănătății. Rămâne pe seama guvernelor să desemneze rolurile și responsabilitățile autorităților lor naționale pentru implementarea ESM. În majoritatea țărilor- Parte la Protocol, autoritatea de planificare are responsabilitatea principală pentru desfășurarea și coordonarea procedurii ESM. De regulă, ministerelor responsabile de mediu și sănătate li se atribuie rolul de susținere și/sau consultativ. Acestea analizează de asemenea calitatea documentelor ESM și oferă recomandări autorității de planificare, însă nu intervin în decizia finală cu privire la un plan sau program.

### E XEMPLUL 4:

#### CROAȚIA

Procedura ESM la Planul de amenajare a teritoriului pentru comitatul Požega-Slavonija a fost desfășurată în anul 2014. Aceasta a necesitat două luni ca să fie finalizat Raportul ESM și alte patru luni pentru finalizarea consultărilor cu autoritățile de mediu și sănătate și cu publicul. Echipa ESM a stabilit o bună comunicare și coordonare cu echipa de planificare și cu autoritatea de planificare, astfel încât ambele au fost deschise spre a face schimb de date cu experții ESM. A fost selectată o metodologie pentru sistemul de informare geografic (SIG) pentru evaluarea impactelor asupra mediului și sănătății. Echipa ESM a definit criteriile în baza cărora au fost identificate restricțiile la exploatarea terenurilor, inclusiv a zonelor de protecție sanitară, luncilor inundabile, ariilor naturale protejate, zonelor agricole, peisajelor valoroase și altor zone. Acestea au fost folosite drept bază pentru evaluare. Au fost propuse măsuri de atenuare în funcție de locația activităților planificate (în interiorul, în afara sau în apropierea zonelor de restricție). După aceasta, au fost organizate câteva discuții privind rezultatele ESM cu echipa de planificare și cu autoritatea de planificare. Majoritatea măsurilor au fost acceptate și integrate în Plan. Acum, sunt elaborate proiecte doar pentru zonele ne-restricționate.

Sursa: Ivana Saric, Dvocat Ecro Ltd. (interviu)

## **E**XEMPLUL 5:

### REPUBLICA CEHĂ

Evaluarea ESM pentru programul operațional “Întreprinderi și Inovații în Republica Cehă 2007–2014” a propus o schemă generală pentru monitorizarea mediului și sănătății, incluzând 18 criterii specifice de mediu și sănătate care urmau să fie examinate la evaluarea și selectarea proiectelor individuale spre finanțare în cadrul programului. Raportul ESM final emis de Ministerul mediului a recomandat ca criteriile respective să fie integrate în sistemul general pentru evaluarea și selectarea proiectelor. Însă Ministerul industriei și comerțului, care era responsabil de elaborarea și implementarea programului, a adoptat doar criteriile pe care le-a considerat drept cele mai relevante proiectelor eligibile pentru finanțare în cadrul programului. Deși nu toate criteriile ESM au fost integrate în procesul de selectare al programului, ESM a ajutat ministerului să îmbunătățească componentele de mediu și sănătate ale programului, selectând acele proiecte care puteau întruni criteriile ESM selectate cu grijă.

Sursa: Integra Consulting LTD

## ESM ÎMBUNĂTĂȚEȘTE GUVERNANȚA

ESM promovează buna guvernare și încrederea publicului în procesul decizional prin încurajarea transparenței mai mari în procesul de planificare și programare. ESM oferă proceduri clare pentru consultarea și comunicarea dintre autoritățile de planificare naționale și locale principale, mediul de afaceri și societatea civilă. Aceasta promovează decizii în mai bună cunoștință de cauză pentru ecologizarea economiei, susținând în același timp un mediu de afaceri de încredere.

### 06 ÎNTREBARE 6:

*Este ESM un instrument pentru administrația publică fără relevanță pentru publicul generală?*

### RĂSPUNS:

Participarea publicului este unul din aspectele cheie ale ESM. În afară de dreptul de acces la anumite informații, Protocolul privind ESM asigură publicului dreptul de a participa și exprima opinia sa la determinarea domeniului de aplicare al ESM și privind proiectele rapoartelor de mediu. Pentru a face acest proces mai efektiv, Protocolul privind ESM include o cerință specifică pentru rezumatul non-tehnic al planurilor sau programelor propuse. Acesta din urmă este destinat în special pentru ne-specialiști, astfel încât aceștia să poată înțelege clar ce propun autoritățile să facă, care sunt alternativele și care vor fi consecințele fiecărei alternative. În conformitate cu Protocolul privind ESM, legislația națională privind ESM trebuie să includă prevederi care stipulează participarea publicului.

### EXEMPLUL 6:

#### SLOVACIA

Evaluarea ESM a Politicii Energetice a Slovaciei până în anul 2000 a început la etapa inițială de pregătire a politicii. Ministerul economiei a elaborat o schiță a politicii energetice pentru comentarii din partea ONG-urilor, apoi un document pentru discuție în cadrul ședințelor parlamentare. Textul deplin al proiectului politicii energetice a fost făcut disponibil prin internet și la birourile guvernului. A fost emis un anunț public cu invitația de a prezenta comentarii în cadrul emisiunii Știri Economice. A fost permis un termen de două luni pentru public ca să analizeze politica și să prezinte comentarii privind cadrul de acțiune al ESM. Au fost recepționate peste 400 de comentarii.

Sursa: Recomandări de bune practici de participare a publicului la evaluarea strategică de mediu a CEE-ONU

### EXEMPLUL 7:

#### SPANIA

Procesul de participare a publicului la pregătirea Programului de Dezvoltare Rurală Durabilă al Spaniei a rezultat în aproape 700 răspunsuri și aproape 1 200 sugestii de îmbunătățire a programului. Din acestea, 46 la sută au vizat acțiunile programului, ESM și strategia rurală; 85 la sută din aceste sugestii au fost acceptate. Propunerile au inclus chestiuni referitoare la tratarea garantată a apelor pentru toate ariile naturale protejate, aplicarea prevederilor referitoare la mediu și participarea garantată a publicului în procesul decizional la nivel local și regional.

Sursa: Recomandări de bune practici de participare a publicului la evaluarea strategică de mediu, CEE-ONU 2014

## ESM PREVINE ERORILE COSTISITOARE

ESM ajută țărilor să prevină erorile costisitoare care apar din neglijarea efectelor asupra mediului și sănătății, transmițând semnale de avertizare timpurie despre opțiunile de dezvoltare ne-durabile din punct de vedere al mediului. Aceasta reduce riscul remedierii costisitoare a prejudiciilor sau acțiunilor de corectare, cum ar fi relocarea sau re-proiectarea facilităților. Această evaluare economisește timp și bani.

### **E**XEMPLUL 8:

#### AZERBAIJAN

A fost aplicată o ESM la Strategia Națională privind Utilizarea Surselor de Energie Regenerabilă a Republicii Azerbaidjan pentru anii 2015–2020. Deși strategia este relativ generală și trasează doar principalele priorități pentru dezvoltarea energiei regenerabile, fără a specifica ulterior domeniul de aplicare probabil al proiectelor potențiale sau teritoriile unde ar fi implementate proiecte concrete, ESM a indicat domeniile sensibile care trebuie să fie evitate pentru anumite tipuri de evenimente legate de energia regenerabilă, care puteau interveni în coridoarele de migrație a păsărilor sau puteau prejudicia ariile sensibile din apele de coastă. Astfel, planificarea ulterioară a producerii energiei regenerabile și designul proiectului se poate axa pe domeniile care nu impun nici un risc de efecte adverse majore asupra mediului

Sursa: Ministerul ecologiei și resurselor naturale al Republicii Azerbaidjan

### **E**XEMPLUL 9:

#### MAREA ARAL

Tragedia Mării Aral este un exemplu dramatic a ceea ce se poate întâmpla în cazurile în care impactele de mediu, sociale și de sănătate ale planurilor și programelor de dezvoltare nu sunt luate în considerație. Marea Aral a fost cândva al patrulea cel mai mare lac din lume, și susținea sectorul piscicol înfloritor, viața sălbatecă abundentă și populația umană numeroasă. Acum, acesta este un deșert arid cu infrastructură de irigare abandonată și vapoare ruginite contaminate de pesticide, îngrășăminte și alte substanțe chimice uzate. La începutul anilor 1960s, guvernul sovietic a decis ca cele două râuri care alimentau Marea Aral cu apă - Amudaria la sud și Sirdaria la est – să fie redirecționate pentru a iriga deșertul în încercarea de a cultiva orez, pepeni verzi, cereale și bumbac. Industria piscicolă din Marea Aral, care în apogeul său angaja aproximativ 40 000 de oameni și raporta producerea a unei șesimi din producția totală de pește a Uniunii Sovietice, a fost devastată, iar fostele orașele de pescari situate de-a lungul malurilor originale au devenit cimitire de vapoare. ESM poate contribui la prevenirea unor astfel de erori de planificare fatale în viitor, anticipând consecințele asupra mediului și oferind alternative de dezvoltare viabile.

## ESM CONSOLIDEAZĂ PROCESUL EIM

Identificarea problemelor de mediu și de sănătate asociate cu planurile și programele la nivel strategic pot contribui la consolidarea și integrarea EIM-ilor desfășurate la nivel de proiect. ESM poate aborda efectele care sunt dificil de înțeles la nivel de proiect; în particular, ESM poate oferi o avertizare timpurie privind efectele de scară largă și cumulative, inclusiv despre acele care rezultă dintr-un șir de proiecte mai mici, care, în mod individual, ar cădea sub pragurile declanșării unui proiect EIM.

### 06 ÎNTREBARE 7:

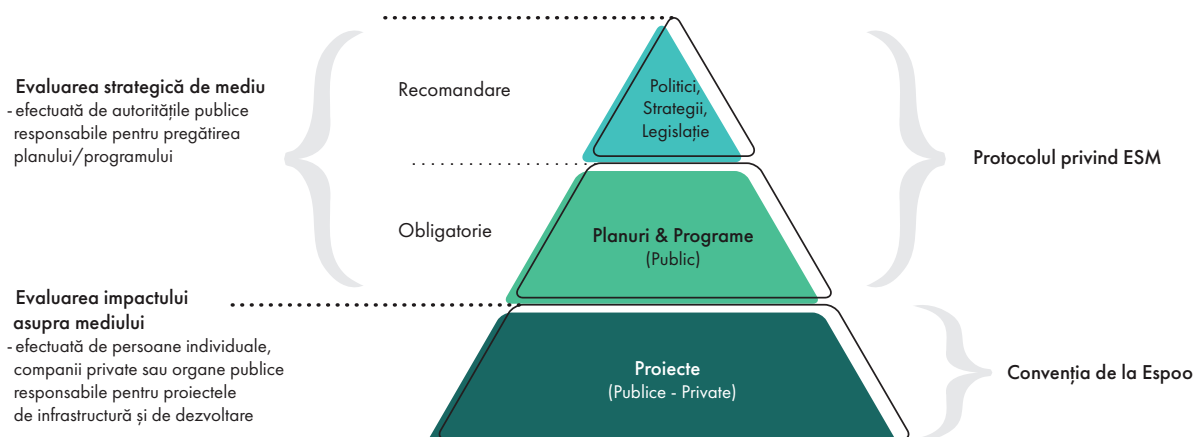
#### *Dublează ESM lucrul efectuat în cadrul EIM?*

#### RĂSPUNS:

EIM și ESM sunt instrumente procedurale de evaluarea a mediului, destinate să prevină efectele negative probabile ale dezvoltării economice asupra mediului și sănătății umane. Însă acestea diferă semnificativ după tipul de activități cuprinse și domeniul de aplicare al evaluării.

În comparație cu EIM-le pentru proiecte individuale, ESM intervine mult mai devreme în procesul decizional și țintește planurile și programele guvernamentale, precum și politicile și legislația. Dacă EIM se axează pe impactul fizic al unui proiect concret asupra stării mediului, ESM analizează dacă implementarea unui document strategic propus ar împiedica sau facilita realizarea obiectivelor de mediu relevante stabilite de stat. ESM poate capta de asemenea efectele cumulative ale proiectelor individuale la o etapă de planificare foarte timpurie.

Aplicarea eficientă a ESM la planuri și programe poate contribui la integrarea EIM-ilor subsecvente la nivel de proiect prin identificarea celor mai potrivite locații pentru un anumit tip de dezvoltare, la reducerea numărului alternativelor potențiale și determinarea problemelor concrete care urmează să fie abordate în detalii în EIM-le subsecvente. Prin urmare, ESM îngustează cadrul de aplicare al EIM-ilor și poate face procesul general de planificare mai eficient și cu o intensitate a muncii mai scăzută. Pentru a evita orice dublare a lucrului, rolurile diferite ale ESM și EIM trebuie să fie clarificate pe parcursul etapei de determinare a cadrului de aplicare al ESM.



## **E**XEMPLUL 10:

### **Indonezia**

ESM pentru Planul Național General privind Accelerarea și Extinderea Dezvoltării Economice al Indoneziei pentru anii 2011–2025 a avut drept scop evaluarea efectelor cumulative probabile ale activităților multiple propuse spre implementare în cadrul Planului General în contextul presiunilor existente asupra mediului. Pentru zona Jakarta Mare, spre exemplu, ESM a estimat emisiile atmosferice de la un șir de industrii noi care urmau să fie înființate în zona respectivă. Rezultatele au indicat că se anticipau volume suplimentare mari de CO, NO<sub>x</sub>, SO<sub>x</sub> și PM (pulberi în suspensie) din cauza implementării Planului General – fapt care este deosebit de semnificativ pentru o zonă cu poluare atmosferică înaltă. Pe baza acestor constatări, ESM a putut recomanda reducerea numărului de proiecte industriale propuse în anumite teritorii, cu relocarea unor proiecte din zonele cu populație densă sau cu formularea ulterioară a orientărilor EIM, precum modelarea calității aerului.

Sursa: DHI Apă & Mediu și Integra Consulting Ltd. 2015

## ESM FACILITEAZĂ DIPLOMAȚIA ÎN PROBLEMELE LEGATE DE MEDIU ȘI REDUCE POTENȚIALUL PENTRU CONFLICTE INTERNAȚIONALE

ESM poate asigura o arena importantă de cooperare regională pentru a aborda problemele dificile referitoare la ariile protejate, căile navigabile, conexiunile de transport și poluarea transfrontalieră.

În cazurile în care există probabilitatea că planul sau programul prevăzut va cauza impacte asupra mediului și sănătății dincolo de frontierele naționale ale unei Părți, Protocolul privind ESM prevede proceduri clare privind schimbul de informație și consultările peste hotare. Dialogul dintre guvernele naționale care inițiază elaborarea planurilor și proiectelor și guvernele ale căror cetățeni și teritorii naționale pot fi potențial afectate în mod advers de evenimentele respective prin poluarea transfrontalieră sau de rază lungă a mediului contribuie la prevenirea conflictelor politice generate de resursele naturale potențiale și promovează stabilitatea la nivel regional și global.

De fapt, un investitor pentru o activitate planificată în cadrul strategiei de dezvoltare nu se confruntă cu riscul că autoritățile naționale sau publicul, sau o țară potențial afectată se vor opune activității respective. Această abordare evită tergiversările și prejudiciile în implementarea subsecventă a proiectelor

### 06 ÎNTREBARE 8:

*Poate o parte a Protocolului privind ESM preveni sau stopa alte părți de la elaborarea programelor, planurilor și proiectelor care sunt de importanță strategică mare, precum și crea o oportunitate pentru presiune politică sau economică?*

### RĂSPUNS:

Protocolul privind ESM nu prevede nici un drept de veto pentru alte părți potențial afectate de un plan sau program. Guvernul responsabil își păstrează suveranitatea în aprobarea deciziilor privind implementarea planului sau programului. Protocolul doar impune consultări în cazul în care alte țări pot fi potențial afectate. În astfel de caz, țărilor vizate trebuie să li-se ofere oportunitatea de a exprima preocupările lor și de a intra în dialog cu guvernul responsabil de plan sau program, astfel încât preocupările respective să poată fi abordate în comun. Rezultatele consultărilor trebuie să fie luate în considerație și integrate în procesul decizional, după caz, dar acestea nu sunt obligatorii, ca atare.



## EXEMPLUL 11:

### POLONIA

Planul de Amenajare a Teritoriului pentru Voievodatul Lubuskie este un plan de dezvoltare regională și amenajare a teritoriului care a fost modificat din anul 2007.

Voievodatul Lubuskie este amplasat în apropiere de granița cu Germania. Această regiune dispune de peisaje naturale de valoare înaltă, conexiuni de transport favorabile cu Germania și alte regiuni ale Poloniei, cale navigabilă pe râul Oder (coridor ecologic european), zăcăminte de resurse minerale naturale (în special resurse energetice), suprafețe mari de păduri și terenuri agricole.

Polonia a recunoscut faptul că implementarea planului putea avea efecte transfrontaliere semnificative asupra mediului și sănătății pe teritoriul Germaniei. Ca rezultat al procedurii ESM transfrontaliere, autoritatea poloneză relevantă a primit 1 099 comentarii de la publicul german și două poziții oficiale de la landurile Brandenburg și Saxonia, care au inclus opiniile municipalităților și altor autorități germane vizate. Planul adoptat include un rezumat în care este expus modul în care comentariile și sugestiile primite din Germania au fost luate în considerație și măsura în care acestea au fost folosite. Germania a fost pe deplin satisfăcută de documentația ESM și nu au mai parvenit întrebări sau îngrijorări suplimentare.

Sursa: Fișa Descriptivă a Studiului de Caz al CEE-ONU: Planul de amenajare a teritoriului la nivel regional, Voievodatul Lubuskie, Polonia, care se mărginește cu Germania (Brandenburg și Saxonia)<sup>16</sup>



## ESM PREVINDE CONFLICTELE INTERSECTORIALE

ESM poate contribui la prevenirea conflictelor potențiale dintre diferite sectoare economice din interiorul țării, prin examinarea unui plan sau program în raport cu alte planuri și programe la etapa cea mai timpurie a planificării și prin oferirea alternativelor care pot contribui la evitarea conflictului

### **E**XEMPLUL 12: NORVEGIA

Direcția Resurse de Apă și Energie a Norvegiei (NVE) a efectuat o evaluare ESM pentru construcția centralelor de energie eoliană pe mare. Scopul ESM a fost de a asigura cea mai bună bază posibilă pentru ca Guvernul să decidă care din cele 15 zone selectate prealabil să fie deschise pentru depunerea cererilor de licență. ESM s-a bazat pe evaluarea cuprinzătoare a impactelor asupra mediului, pe interesele mediului de afaceri și publicului, precum și pe corespunderea tehnică și economică pentru fiecare din cele 15 zone. Cele cinci zone selectate și recomandate de NVE au permis atât utilizarea instalațiilor fixate de fundul mării, cât și turbinelor plutitoare. Aceste cinci zone ies în evidență datorită condițiilor tehnice și economice bune, perspectivelor bune pentru conectarea la rețea până în 2025 și impactelor generale mai mici decât cele identificate pentru alte zone. Printre impactele examinate au fost impactele asupra mediului, conflictul cu alți utilizatori actuali și potențiali ai mării, precum companiile din domeniul pescuitului și industriile de extracție a petrolului și gazului, companiile care desfășoară activități peisagistice și în aer liber, precum și din sectorul turismului.

Sursa: Institutul de Cercetări Maritime, Norvegia

## ESM GENEREAZĂ LOCURI DE MUNCĂ ȘI CONTRIBUIE LA REDUCEREA ȘOMAJULUI

Adoptarea și implementarea unui sistem ESM va contribui la crearea locurilor de muncă pentru specialiștii și experții în domeniul mediului și sănătății atât în sectorul administrației publice, cât și în cel privat. În majoritatea cazurilor, o țară dispune de experiență suficientă pentru a desfășurat evaluările impactului asupra mediului și sănătății. Însă pentru implementarea practică a ESM, țările de asemenea necesită specialiști care cunosc cum să organizeze procesele ESM și ce instrumente să utilizeze pentru fiecare sector concret.

În cadrul Protocolului, CEE-ONU tinde să acorde consultanță legislativă și suport tehnic pentru a ajuta țărilor să stabilească și să implementeze sistemele lor naționale de ESM cu scopul de a avea mai multe părți care să adere la Protocol. Cel mai bun mijloc de dezvoltare a capacității pentru ESM este de a o aplica în practică: pentru acest scop, sunt organizate ESM-uri pilot și cursuri de formare drept oportunități de instruire. Majoritatea grupurilor țintă includ autoritățile guvernamentale, instituțiile de mediu, experți și orice persoane care sunt implicate în implementarea ESM.

## ESM ESTE UN INSTRUMENT PENTRU ADAPTAREA LA SCHIMBĂRILE CLIMATICE

ESM poate fi un instrument efectiv pentru adaptarea la și atenuarea schimbărilor climatice prin introducerea considerentelor legate de schimbările climatice în planul de dezvoltare. Aceasta reprezintă un mecanism deosebit de util pentru introducerea examinării impactelor schimbărilor climatice în planurile și programele de dezvoltare regională și în planurile de amenajare a teritoriului ale orașelor și satelor.<sup>15</sup>

### **E**XEMPLUL 13:

#### OLANDA

Managementul apelor a fost totdeauna esențial pentru dezvoltarea socioeconomică a Olandei, deoarece aproximativ 25 la sută din teritoriul țării și jumătate din populația sa trăiesc sub nivelul mării. Programul Guvernului Olandei "Spațiu pentru Râu" este realizat de la începutul anilor 2010 pentru a proteja aproximativ două milioane de locuitori din bazinul râului Rin de nivelele înalte ale apei legate de schimbările climatice. Scopul Programului a fost de a oferi un set de măsuri întru asigurarea spațiului suplimentar pentru curgerea liberă a râului pe parcursul următoarelor decenii, pentru a menține un nivel de siguranță împotriva inundațiilor și îmbunătăți calitatea mediului bazinului hidrografic și consolida funcția râurilor drept coridor ecologic. Evaluarea ESM pentru Programul "Spațiu pentru Râu" a contribuit la:

- Identificarea alternativelor pentru aproximativ 30 situri
- Compararea elementelor pro și contra ale alternativelor
- Selectarea alternativelor preferate în consultare cu persoanele și organizațiile afectate
- Asigurarea cu informație a dezbaterilor în rândurile factorilor implicați privind compromisurile necesare

ESM a prezentat o abordare integrată pentru indicarea costurilor și beneficiilor social-economice ale alternativelor de adaptare la schimbările climatice și a asigurat o abordare participativă față de procesul decizional pentru a obține susținerea publicului pentru viitoarele proiecte, în particular în zonele unde locuitorii urmau să fie strămutați.

Sursa: Programul Spațiu pentru Râu al Olandei<sup>17</sup>

Protocolul este deschis tuturor statelor membre ale Organizației Națiunilor Unite. Un stat nu trebuie să fie parte la Convenția de la Espoo pentru a adera la Protocol.

Pentru a se pregăti pentru implementarea Protocolului, guvernul va trebui să întreprindă măsurile legislative și de reglementare necesare, precum și alte măsuri corespunzătoare pentru a aplica Protocolul într-un cadru clar, transparent.

Pentru a deveni parte la Protocol, un stat care semnează Protocolul depune un instrument de ratificare, acceptarea sau aprobarea de către Secretarul General al Organizației Națiunilor Unite din New York. În alte cazuri, trebuie să fie depus un instrument de aderare. Această procedură pentru aderare la Protocol este identică pentru toți membrii Organizației Națiunilor Unite, fie că aceștia sunt sau nu membri ai CEE-ONU.

## 07

## ÎNTREBARE 9:

*Este mai bine de implementat ESM fără a adera la Protocolul privind ESM?*

## RĂSPUNS:

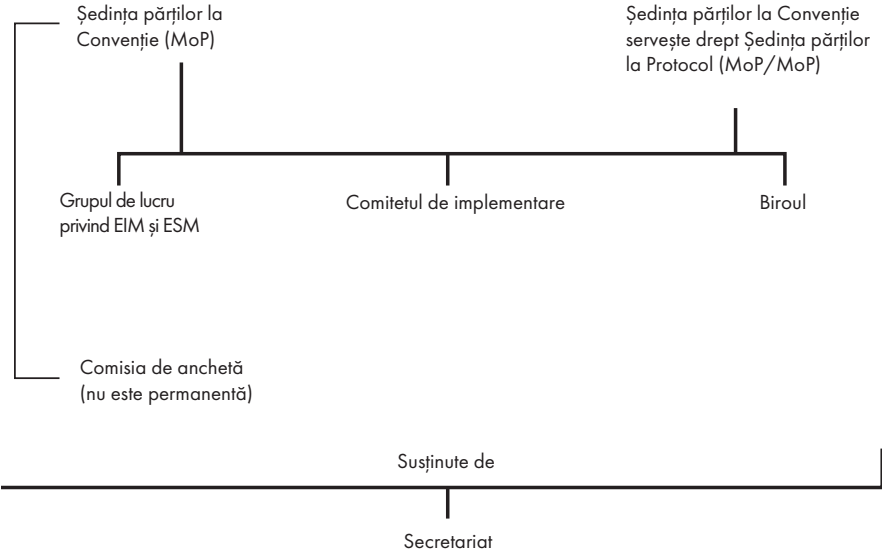
Elaborând un sistem ESM național fără a adera la Protocolul privind ESM, o țară pierde multe avantaje. Protocolul ESM creează un cadru legal și instituțional comun în baza căruia părțile și factorii implicați se susțin reciproc și colaborează într-o mai bună protecție a mediului și sănătății. Ședințele organismelor de administrare și subsidiare ale Protocolului asigură o platformă de învățare din schimbul de informație și experiență în rândurile părților. Raportarea periodică de către părți privind implementarea Protocolului asigură materiale de referință utile. Organismele tratatului și secretariatul oferă servicii de consultanță, totodată, membrii se pot adresa la Comitetul de Implementare pentru asistență pe probleme de conformare, sau pentru preocupări privind conformarea altei părți cu obligațiile sale în baza Protocolului. Planurile de lucru în cadrul Protocolului oferă de asemenea oportunități de dezvoltare a capacităților finanțate de donatori, precum proiecte pilot sau cursuri de instruire privind aplicarea ESM.

Protocolul se bazează pe know-how și experiența CEE-ONU care s-a dovedit a fi de succes. Standardele comune rezultate privind procedura ESM creează un sistem efectiv și uniform care facilitează schimbul și comunicarea între țările partenere. Această fiabilitate este favorabilă pentru investiții și, de aceea, conformarea cu un standard internațional pentru ESM este deseori solicitată pentru obținerea creditelor și granturilor de la instituțiile finanțatoare internaționale.

O țară care adoptă propriul cadru ESM poate fi în conformitate cu prevederile Protocolului, dar fără a fi parte la acesta, țara nu are nici un cuvânt de spus în Protocol, și nu poate beneficia de avantajele acestuia. Devenind parte, o țară demonstrează angajamentul său față de standardele ESM recunoscute pe plan internațional, precum și susținerea sa pentru principiile conexe, i.e. ale democrației și buneii guvernante a mediului.

Protocolul privind ESM este în concordanță cu legislația relevantă a UE. Prin urmare, legislația ESM în conformitate cu Protocolul privind ESM ajută țărilor care au un plan să încheie un Acord de Asociere cu Uniunea Europeană pentru a îndeplini aceste cerințe, de asemenea.

### Structura organizatorică a Convenției de la Espoo



## 07 ÎNTREBARE 10:

*Este suficient pentru țările din Europa de Est, Caucaz și Asia Centrală să extindă sistemele lor de expertiză - OVOS asupra planurilor și programelor pentru a se conforma cu Protocolul privind ESM?*

## RĂSPUNS:

Sistemele tradiționale de expertiză ecologică/OVOS nu corespund pe deplin cu standardele internaționale pentru ESM și nu permit implementarea efectivă a Protocolului privind ESM. Aceste sisteme sunt conceptual diferite. Evaluarea mediului în baza sistemului OVOS se axează pe conformarea cu standardele tehnice de mediu naționale, iar chestiunile care nu sunt clar reglementate de standarde sunt considerate drept fiind în afara cadrului de evaluare. Evaluarea mediului în cadrul sistemului ESM are un caracter preventiv și impune examinarea impactelor semnificative (chiar dacă acestea nu sunt incluse în standardele de mediu naționale), precum și elaborarea alternativelor și măsurilor de atenuare. În plus, evaluarea de mediu a planurilor și programelor în baza sistemului OVOS/EES este implementat de autoritățile responsabile de mediu, spre deosebire de ESM, care este implementat de autoritățile sectoriale responsabile pentru elaborarea planului sau programului în cauză.

Sursa: CEE-ONU: Ghid practic privind reformarea structurilor juridice și instituționale în legătură cu aplicarea procedurii de evaluare strategică de mediu (ESM) în conformitate cu Protocolul privind ESM al CEE-ONU (2016)

	ESM	OVOS/EES*
SCREENING	✓	✗
DETERMINAREA DOMENIULUI DE APLICARE	✓	✗
RAPORTUL DE MEDIU	✓	✗
PARTICIPAREA PUBLICULUI	✓	✗
CONSULTĂRILE CU AUTORITĂȚILE RESPONSABILE DE MEDIU ȘI SĂNĂTATE	✓	✗ Doar în baza proiectului planului sau programului
CONSULTĂRILE TRANSFRONTALIERE	✓	✗ EES sau aprobarea de către autoritățile responsabile de mediu și sănătate
INTEGRAREA REZULTATELOR CONSULTĂRILOR ȘI RECOMANDĂRILOR DIN RAPORTUL DE MEDIU ÎN PLANUL SAU PROGRAMUL FINAL	✓	✗
MONITORIZAREA	✓	✗

\*EES –Expertiza Ecologică de Stat





- 1 Protocolul privind evaluarea strategică de mediu la Convenția privind evaluarea impactului asupra mediului în context transfrontalier. Organizația Națiunilor Unite. Serie Tratatate, vol. XXVII, nr. 34028. Disponibil pe <http://www.unece.org/fileadmin/DAM/env/eia/documents/legaltexts/protocolenglish.pdf>
- 2 Disponibil pe <http://www.unece.org/index.php?id=27379>
- 3 Disponibil pe <http://www.unece.org/index.php?id=30823>
- 4 Directiva 2001/42/CE a Parlamentului European și Consiliului din 27 iunie 2001 privind evaluarea efectelor unor planuri și programe cu privire la mediu.
- 5 Pentru situația la zi privind ratificările, a se vedea: [https://treaties.un.org/Pages/ViewDetails.aspx?src=TREATY&mtdsg\\_no=XXVII-4-b&chapter=27&lang=en](https://treaties.un.org/Pages/ViewDetails.aspx?src=TREATY&mtdsg_no=XXVII-4-b&chapter=27&lang=en)
- 6 Europa de Est – Belarus, Republica Moldova, Federația Rusă, Ucraina; Caucaz – Armenia, Azerbaidjan, Georgia; Asia Centrală – Kazahstan, Kârgâzstan, Tadjikistan, Turkmenistan, Uzbekistan.
- 7 OVOS este un acronim al cărui sens în traducere directă poate fi redat drept “evaluarea impactului asupra mediului”. Însă în unele țări din Europa de Est, Caucaz și Asia Centrală, unde este utilizat sistemul OVOS tradițional (bazat pe cel sovietic), deseori acesta este conceptual și procedural diferit de procedura ESM impusă de Convenția de la Espoo (A se vedea Întrebarea 10 pentru mai multe detalii).
- 8 Protocolul specifică că noțiunea “planuri și programe” include acele planuri și programe (și orice modificări la acestea) care sunt impuse de procedurile legislative, de reglementare sau administrative, și care sunt supuse pregătirii și/sau adoptării de către o autoritate sau pregătirii de către o autoritate pentru adoptarea printr-o procedură oficială, de parlament sau guvern (Articolul 2.5).
- 9 Disponibil online pe [http://www.unece.org/fileadmin/DAM/env/eia/meetings/2015/Jan\\_seminar\\_Moscow\\_Russia\\_EIA\\_and\\_SEA/SEA\\_elements.pdf](http://www.unece.org/fileadmin/DAM/env/eia/meetings/2015/Jan_seminar_Moscow_Russia_EIA_and_SEA/SEA_elements.pdf)
- 10 Disponibil online pe [http://www.unece.org/fileadmin/DAM/env/eia/Publications/2015/ECE.MP.EIA.SEA.\\_REVTA\\_TYPO3\\_ENG.pdf](http://www.unece.org/fileadmin/DAM/env/eia/Publications/2015/ECE.MP.EIA.SEA._REVTA_TYPO3_ENG.pdf)
- 11 Disponibil online pe [http://www.unece.org/fileadmin/DAM/env/eia/Publications/2015/ECE.MP.EIA.SEA.\\_REVTA\\_TYPO3\\_ENG.pdf](http://www.unece.org/fileadmin/DAM/env/eia/Publications/2015/ECE.MP.EIA.SEA._REVTA_TYPO3_ENG.pdf)
- 12 Disponibil online pe [http://www.unece.org/fileadmin/DAM/env/eia/Publications/2015/ECE.MP.EIA.SEA.\\_REVTA\\_TYPO3\\_ENG.pdf](http://www.unece.org/fileadmin/DAM/env/eia/Publications/2015/ECE.MP.EIA.SEA._REVTA_TYPO3_ENG.pdf)
- 13 Disponibil pe <http://www.unece.org/index.php?id=27379>
- 14 Disponibil online pe <http://ec.europa.eu/environment/archives/eia/eia-studies-and-reports/eia-costs-benefit-en.htm>
- 15 Disponibil pe [https://www.unece.org/fileadmin/DAM/env/eia/documents/mop6/2\\_Fact\\_Sheet\\_Study\\_Case\\_on\\_SEA\\_long\\_version.pdf](https://www.unece.org/fileadmin/DAM/env/eia/documents/mop6/2_Fact_Sheet_Study_Case_on_SEA_long_version.pdf)
- 16 Prima ședință a părților la Convenția privind evaluarea impactului asupra mediului în context transfrontalier, care a servit drept ședința părților la Protocolul privind evaluarea strategică de mediu, desfășurată la Geneva în perioada 20-23 iunie 2011. Informație disponibilă pe <http://www.unece.org/fileadmin/DAM/env/documents/2011/eia/sea/ece.mp.eia.sea.2011.L.3.e.pdf>
- 17 Disponibil online din 12/02/2016 pe [<https://www.ruimtevoorderivier.nl/engleză/>]

## Acronime și abrevieri

**CO:** Monoxid de carbon

**EaP:** Parteneriatul Estic al Uniunii Europene

**EaP GREEN:** Ecologizarea Economiiilor din Vecinătatea Estică

**EIM:** Evaluarea impactului asupra mediului

**Convenția de la Espoo:** Convenția privind evaluarea impactului asupra mediului în context transfrontalier

**SIG:** Sistem informațional geografic

**ONG:** Organizație ne-guvernamentală

**NOx:** Oxizi de azot

**OCDE:** Organizația pentru Cooperare și Dezvoltare Economică

**OVOS:** Echivalentul noțiunii "evaluarea impactului asupra mediului" în Europa de Est, Caucaz și Asia Centrală

**PM:** Pulberi în suspensie/noxe

**PCD:** Producerea și consumul durabil

**ESM:** Evaluarea strategică de mediu

**EES:** Expertiza ecologică de stat

**SOx:** Oxizi de sulf

**CEE-ONU:** Comisia Economică pentru Europa a Organizației Națiunilor Unite

**PNUM:** Programul Organizației Națiunilor Unite pentru Mediu

**ONUDI:** Organizația Națiunilor Unite pentru Dezvoltare Industrială

Editare și tipar: Bons Offices  
ISBN 978-9975-87-380-2

Pentru informație suplimentară, vă rugăm să contactați:  
Secretariatul CEE-ONU la Convenția de la Espoo  
și Protocolul privind ESM  
Tel: +41 22 917 1723  
Fax: +41 22 917 0107  
E-mail: [eia.conv@unece.org](mailto:eia.conv@unece.org)  
Pagina web: [www.unece.org/env/eia](http://www.unece.org/env/eia)

# Protocolul privind evaluarea strategică de mediu

Fapte și beneficii



This project is  
funded by the EU



**UNECE**



Serviciul de informare  
Comisia Economică pentru Europa a Organizației Națiunilor Unite

Palatul Națiunilor  
CH - 1211 Geneva 10, Switzerland  
Telefon: +41(0)22 917 44 44  
Fax: +41(0)22 917 05 05  
E-mail: [info.ece@unece.org](mailto:info.ece@unece.org)  
Pagină web: <http://www.unece.org>