



---

**Commission économique pour l'Europe**

Comité des transports intérieurs

**Forum mondial de l'harmonisation des Règlements  
concernant les véhicules**

Groupe de travail des dispositions générales de sécurité

**127<sup>e</sup> session**

Genève, 15-19 avril 2024

Point 12 de l'ordre du jour provisoire

**Règlement ONU n° 118 (Résistance au feu  
des matériaux utilisés à l'intérieur du véhicule)****Proposition de complément 1 à la série originale  
d'amendements au Règlement ONU n° 118  
(Résistance au feu des matériaux utilisés  
à l'intérieur du véhicule)****Communication de l'expert de l'European Association  
of Automotive Suppliers\***

Le texte ci-après a été élaboré par l'expert de l'European Association of Automotive Suppliers. La mise à jour proposée du Règlement ONU n° 118 permettrait d'ajouter plusieurs moyens de satisfaire aux prescriptions concernant le marquage lorsque plusieurs Règlements ONU s'appliquent (pour éviter par exemple un double marquage E), comme le prévoit actuellement le Règlement ONU n° 107. Il est également proposé de réduire la taille de la marque E, comme cela a été fait dans les Règlements ONU n°s 67 et 158. La présente proposition est particulièrement pertinente pour les éléments de petite taille. Les modifications qu'il est proposé d'apporter au texte actuel du Règlement figurent en caractères gras pour les ajouts et biffés pour les suppressions.

---

\* Conformément au programme de travail du Comité des transports intérieurs pour 2024 tel qu'il figure dans le projet de budget-programme pour 2024 (A/78/6 (Sect. 20), tableau 20.5), le Forum mondial a pour mission d'élaborer, d'harmoniser et de mettre à jour les Règlements ONU en vue d'améliorer les caractéristiques fonctionnelles des véhicules. Le présent document est soumis en vertu de ce mandat.



## I. Proposition

Ajouter un nouveau paragraphe 4.4.3.1, libellé comme suit :

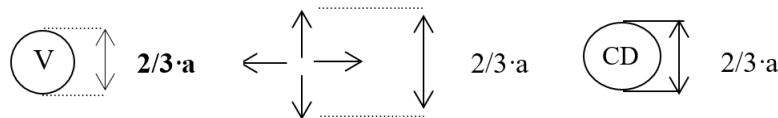
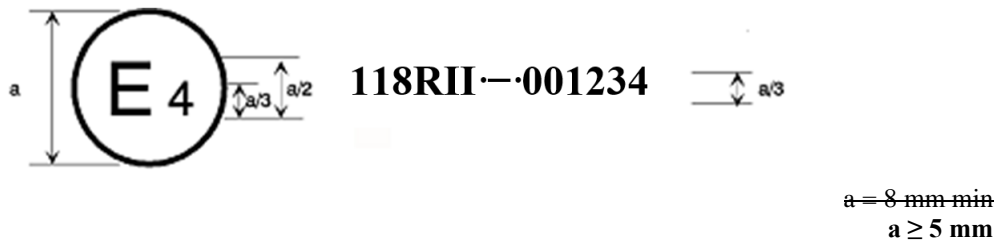
« 4.4.3.1 Si l'élément est conforme à un type homologué en application d'un ou plusieurs autres Règlements annexés à l'Accord dans le pays qui a accordé l'homologation en application du présent Règlement, il n'est pas nécessaire de répéter le symbole prescrit au paragraphe 4.4.1 ; en pareil cas, les numéros de Règlement et d'homologation ainsi que les symboles additionnels de tous les Règlements pour lesquels l'homologation a été accordée dans le pays qui a accordé l'homologation en application du présent Règlement doivent être inscrits les uns au-dessous des autres à droite du symbole prescrit au paragraphe 4.4.1. ».

Annexe 5,


Exemple 2, lire :



« Exemple 2

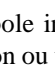
(voir la deuxième partie du présent Règlement)



La marque d'homologation ci-dessus, apposée sur un élément, indique que le type concerné a été homologué aux Pays-Bas (E4) en application de la deuxième partie du Règlement ONU n° 118, sous le numéro d'homologation 001234. Les deux premiers chiffres (00) de ce dernier indiquent que l'homologation a été accordée conformément aux prescriptions du Règlement ONU n° 118 sous sa forme originale.

Le symbole  indique la direction dans laquelle l'élément peut être installé.

Les symboles  et/ou  indiquent que l'élément satisfait aux prescriptions du paragraphe 6.2.2.

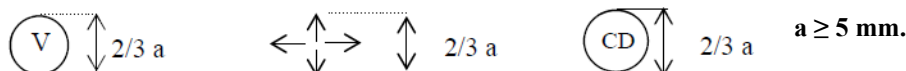
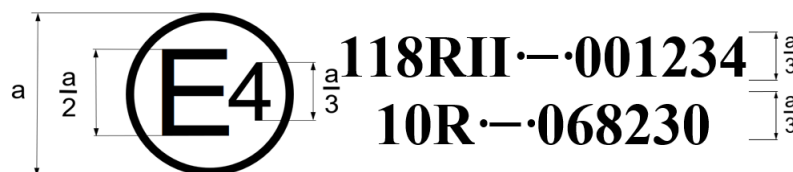
Le symbole  indique qu'il s'agit de l'homologation d'un dispositif complet tel qu'un siège, une cloison ou un autre élément.

Ces symboles ne sont utilisés que lorsqu'ils sont nécessaires. »

Ajouter un nouvel exemple 3, libellé comme suit :


« Exemple 3


(voir la deuxième partie du présent Règlement)



La marque d'homologation ci-dessus, apposée sur un élément, indique que le type concerné a été homologué aux Pays-Bas (E4) en application de la deuxième partie du Règlement ONU n° 118, sous le numéro d'homologation 001234, et en application du Règlement ONU n° 10<sup>1</sup>, sous le numéro d'homologation 068230.

Les deux premiers chiffres (00) de ces numéros indiquent que l'homologation a été accordée conformément aux prescriptions du Règlement ONU n° 118 sous sa forme originale et de la série 06 d'amendements au Règlement ONU n° 10.

Le symbole  indique la direction dans laquelle l'élément peut être installé.

Le symbole  indique que l'élément satisfait aux prescriptions du paragraphe 6.2.2.

Le symbole  indique qu'il s'agit de l'homologation d'un élément complet tel que siège, cloison ou autre.

Ces symboles ne sont utilisés qu'en cas de nécessité ».

## II. Justification

1. Les éléments des véhicules entrent souvent dans le champ d'application de plus d'un Règlement ONU. Il est complexe et fastidieux d'apposer deux ou plusieurs marques d'homologation distinctes sur un élément, en particulier lorsque celui-ci est de petite taille.
2. Le Règlement ONU n° 107 autorise expressément différentes possibilités de satisfaire aux prescriptions concernant le marquage dans les cas où plus d'un Règlement s'applique (par exemple en n'apposant qu'une seule marque E, ce qui permet d'économiser de l'espace et de simplifier la prescription). Dans les Règlements ONU n°s 67 et 158, la taille minimale autorisée de la marque E est de 5 mm.
3. La souplesse offerte par ces Règlements ONU est particulièrement pertinente et nécessaire dans le cas des éléments de petite taille dont la surface disponible pour apposer le marquage réglementaire est limitée (par exemple, les soupapes ou les capteurs). Toutefois, le Règlement ONU n° 118 n'offre pas une telle souplesse. La présente proposition vise à harmoniser la réglementation en ce qui concerne les moyens de satisfaire aux prescriptions concernant le marquage en étendant les possibilités offertes par les Règlements ONU n°s 67, 107 et 158 au Règlement ONU n° 118, à savoir :

<sup>1</sup> Le deuxième numéro n'est donné qu'à titre d'exemple.

a) Dans le cas où plus d'un Règlement s'applique à un élément, la marque E n'est pas dupliquée (c'est-à-dire que le « double marquage » est autorisé) ;

b) Le format minimal autorisé de la marque E est réduit pour tenir compte des éléments de petite taille.



4. La proposition précise également les dimensions (manquantes) du symbole, comme dans le cas de l'actuel exemple 2, en ajoutant **2/3a** à sa droite.

---